

In-Newrodiversità fuq il-Post tax-Xogħol:

Mill-Għarfien għal Strategija Organizzattiva



Il-postijiet tax-xogħol madwar id-dinja qed jirrikonoxxu dejjem aktar il-valur tan-newrodiversità.

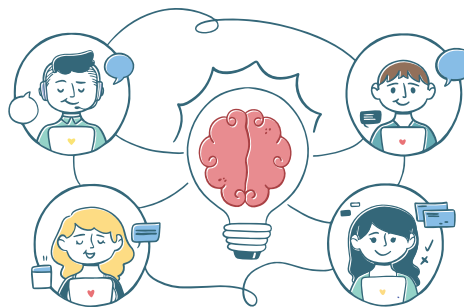
L-idea hi li d-differenzi li hemm fil-mod ta' kif jaħdem il-moħħ huma naturali u ta' benefiċċju. Dan jinkludi individwi li għandhom l-awtiżmu, li għandhom ADHD (Attention-deficit/ hyperactivity disorder), dyslexia, dyspraxia, u varjazzjonijiet konjittivi oħra.

Din mhijiex biss realtà globali, iżda hija realtà li qed iżżid fis-Servizz Pubbliku f'Malta. B'dawn id-differenzi tissaħħaħ l-organizzazzjoni permezz ta' kreattività, billi jintgħarfu patterns, jizdied il-ħsieb analitiku, u jinstabu s-soluzzjonijiet għall-problemi. L-organizzazzjonijiet m'għandhomx jiffukaw biss fuq l-għarfien, iżda għandhom jagħtu importanza wkoll lil kif wiehed jista' jaddatta l-ambjent **b'mod effettiv u biex jithaddnu prattiċi** inklużivi biex iżommu dan it-talent.

Inklużjoni b'valur teħtiegħ strategija organizzattiva. Dawk li qed imexxu għandhom jimpenjaw ruħhom aktar favur id-diversità u implimentazzjoni sostnuta, aktar milli jiffokaw biss fuq kif jistgħu jgħinu lill-persuna b'mod individwali.

1 Tmexxija u Kultura

L-inklużjoni trid tkun inkorporata fil-livell ta' tmexxija. L-organizzazzjonijiet għandhom jintegraw in-newrodiversità fil-policies dwar **id-diversità u l-inklużjoni, fil-prattiċi tar-reklutaġġ, u fl-iżvilupp tal-ħaddiema tagħhom**. F'post tax-xogħol li jkun ġenwinament inklużiv, l-individwi jistgħu jikkellmu bil-miftuħ dwar id-diżabbiltà tagħhom mingħajr ma jinkwetaw dwar l-istigma jew konsegwenzi negattivi. It-taħriġ għall-manigers m'għandux jiffoka fuq kif se ntaffu l-impatt tan-nuqqasijiet, imma minflok jiffoka fuq is-saħħiet tal-individwi (it-talenti u l-kwalitajiet), l-adattament ambjentali fuq il-post tax-xogħol, u r-responsabbiltà kondiviza għall-holqien ta' postijiet tax-xogħol li jkunu inklużivi.



2 Disinn u Sistemi tal-Post tax-Xogħol

Ta' spiss, aktar milli individwali, l-ostakli jkunu ambjentali, kif naraw u hu enfasizzat fil-mudell soċjali tad-diżabilità. L-organizzazzjonijiet għandhom jiżguraw li s-sistemi jkunu inklużivi, u dan jinkludi:

- ✔ **Proċessi ta' rekrutazzjoni**, li ta' spiss jiddependu fuq intervisti mhux strutturati b'mod li mhumiex adattat għal kulhadd.
- ✔ **Proċeduri ta' onboarding**, li spiss la jkunu ċari u wisq anqas prevedibbli.

Xi prattiċi inklużivi jinkludu l-użu ta' intervisti strutturati, deskrizzjonijiet ċari tax-xogħol, pjanijiet ta' onboarding prevedibbli, u kriterji ċari dwar il-prestazzjoni. Dan inaqqas l-ambigwiżà u l-istress mhux biss fost il-persunal newrodivergenti, iżda wkoll fost l-impjegati kollha.

3 Akkomodazzjonijiet Raġonevoli

L-akkomodazzjonijiet huma aġġustamenti li jgħinu lill-impjegati biex iwettqu dmirijiethom b'mod effettiv. Dawn mhumiex "**trattament preferenzjali**", iżda modifiċi raġonevoli li jneħħu l-ostakli u **jappoġġjaw parteċipazzjoni ugwali**. L-akkomodazzjonijiet ivarjaw skont il-bżonnijiet individwali.

Pereżempju, għal xi hadd bl-ADHD, **skedi tax-xogħol flessibbli u rutini strutturati jistgħu jtejbu l-attenzjoni u l-produttività**. Għal individwi bid-dyslexia, il-provvista ta' dokumenti f'formati aċċessibbli jew l-użu ta' għodod text-to-speech jistgħu jnaqqsu l-isfidi tal-ipproċessar. Impjegati bl-awtizmu jistgħu jibbenefikaw minn aġġustamenti sensorji, bħal spazji tax-xogħol aktar kwieti, headphones li jnaqqsu l-istorbju, jew dawl naturali.

Uffiċċji open-plan jistgħu jkunu stimolanti żżejjed għal xi impjegati. L-użu ta' kmamar kwieti jew l-għażla ta' xogħol mid-dar, jistgħu jgħinu lill-individwi jiffokaw aktar fuq xogħolhom. Il-provvista ta' għażliet — pereżempju, li tippermetti lill-impjegati jaġġustaw is-siġġijiet, id-dawl, jew il-livelli tal-ħsejjes — tirrispetta l-preferenzi sensorji individwali.

Għodod ta' assistenza bħal apps organizzazzjonali, software speech-to-text, u sistemi ta' ġestjoni tax-xogħlijiet, jistgħu jgħinu l-funzjoni eżekuttiva tal-individwu u l-fluss tax-xogħol.

Il-bżonnijiet individwali jistgħu jvarjaw maż-żmien. Dawn l-akkomodazzjonijiet għandhom jiġu riveduti u aġġustati regolarment biex jaddattaw għall-bżonnijiet, l-irwoli, u r-responsabbiltajiet li jinbidlu.

4 Monitoraġġ u Integrazzjoni fit-Tul

Organizzazzjonijiet newrodiversi, aktar milli jiddependu fuq inizjattivi ta' darba, jaddottaw strateġija fit-tul biex jakkomodaw il-bżonnijiet individwali. L-organizzazzjonijiet għandhom jaraw ir-riżultati biex ikejlu l-valur ta' prattiċi inklużivi; **bħas-sodisfazzjon tal-impjegati, kemm baqgħu jaħdmu hemm, u l-prestazzjoni tagħhom**.

L-inklużjoni m'għandhiex tkun limitata għal irwoli fil-livell tad-dħul; impjegati newrodivergenti għandhom ikollhom aċċess ekwu għall-avanz fuq ix-xogħol. In-newrodiversità għandha tkun integrata tul l-iżvilupp tal-karriera u fit-taħriġ fit-tmexxija.

5 Konkluzjoni

Bħala konkluzjoni, il-ħolqien ta' ambjent ta' newrodiversità jirrikjedi **disinn strutturali, responsabbiltà minn min imexxi, u kultura inklużiva**. L-organizzazzjonijiet li jrawmu l-inklużjoni u jakkomodaw il-bżonnijiet individwali, mhux biss jikkonformaw mal-oqfsa legali iżda jibbenefikaw ukoll minn tim divers ta' haddiema. Dan l-approċċ isaħħaħ il-benessri tal-impjegati, l-innovazzjoni, u s-suċċess tal-organizzazzjoni.



It-Tiŝiħ tal-Produttività:

Id-Disinn tax-Xogħol għall- Prestazzjoni Newrodiversa



In-newrodiversità tirrikonoxxi li l-moħħ ta' kull individwu jipproċessa l-informazzjoni b'mod differenti, u b'hekk jiffirma abiltajiet, prospettivi u bżonnijiet uniċi.

Dawn id-differenzi jistgħu jkunu aktar evidenti għal individwi fuq l-ispettru tan-newrodiversità, li l-proċessi konjittivi tagħhom jistgħu jvarjaw b'mod sinifikanti minn dak li normalment ikun mistenni. Għalhekk huwa essenzjali li l-organizzazzjonijiet jiżviluppaw prattiċi fuq il-post tax-xogħol li jirrikonoxxu dawn id-distinzjonijiet, jipprovdu appoġġ xieraq, u joħolqu ambjent tassew inkluziv.

Meta jiġi żgurat li post tax-xogħol jista' joffri tibdiliet xierqa, mhux biss jibbenefika l-impjegat b'mod individwali, iżda tissaħħaħ ukoll il-prestazzjoni generali tat-tim u l-kultura tal-organizzazzjoni.

Aspett importanti li jiżgura s-sapport lejn impjegati newrodiverġenti huwa li wieħed jifhem l-esperjenza tagħhom kif jgħixuha huma. Min iħaddem jista' jimplementa tibdiliet li tassew jagħmlu differenza billi jisma' aktar lill-individwu. Individwi newrodiverġenti jistgħu jesperjenzaw sensitività sensorja skont il-limiti personali. Xi hsejjes, irwejjah jew moviment jistgħu jsiru ta' distrazzjoni jew saħansitra ta' piż. Approċċ flessibbli u rispettuż jippermetti li kull impjegat jaħdem b'mod komdu u produttiv.

L-istrategiji u miżuri prattiċi li ġejjin jiffukaw fuq kif l-individwi jistgħu jiffjorixxu fuq il-post tax-xogħol:

Assenja x-xogħlijiet skont il-kapaċitajiet tal-individwu:

Dan ipoġġi lill-persuni f'pożizzjoni ta' suċċess, iżid il-kunfidenza u jrawwem involviment pożittiv. Meta l-impjegati jhossuhom ta' suċċess u apprezzati, il-probabbiltà li jikkontribwixxu b'mod effettiv lit-timijiet tagħhom tikber.

Ipprovi aspettattivi ċari:

Iddefinixxi b'mod ċar ir-responsabbiltajiet, id-deadlines u l-istandards tal-kwalità.

Qassam xogħol kumpless b'mod strutturat:

Dan inaqqas il-piż konjittiv u stress żejjed.

Uża għodod viżivi għall-ippjanar:

Agħmel bords bit-tqassim tax-xogħol li jrid isir. Timelines u software tax-xogħlijiet li jridu jsiru pass pass itejbu l-prijoritizzazzjoni u t-trasparenza.

Naqqas interruzzjonijiet mhux meħtieġa:

Dan iżid il-produttività u jnaqqas l-ammont ta' żbalji.

Ipprovi struzzjonijiet bil-miktub:

Ikkumplementa struzzjonijiet verbali b'sommarji bil-miktub biex titjieb iċ-ċarezza u l-memorja. Fejn possibbli, uża komunikazzjoni bil-miktub jekk din tkun preferuta mill-individwu.

Ippermetti skedar flessibbli fejn possibbli:

Xi impjegati jaħdmu aħjar f'hinijiet partikolari tal-gurnata.

Offri għażla tal-ambjent tax-xogħol:

Żoni kwieti, xogħol b'mod remot jew post fejn id-dawl li jista' jiġi agġustat, jistgħu jtejbju l-koncentrazzjoni b'mod sinifikanti.

Uża teknoloġija ta' assistenza:

Speech-to-text, text-to-speech, organizzaturi diġitali u sistemi ta' tfakkir iżidu l-effiċjenza.

Meta l-irwoli u r-responsabbiltajiet ikunu allinjati mal-kapaċitajiet tal-individwu, il-prestazzjoni titjieb u jitnaqqas il-kunflitt bejn l-impjegati — mhux biss għall-impjegati newrodiverġenti, iżda wkoll fit-timijiet kollha.

It-Titjib tar-Relazzjonijiet fuq il-Post tax-Xogħol:

Kollaborazzjoni Madwar in-Newrodiversità

Komunikazzjoni effettiva għal individwi newrodivergenti teħtieg għarfien, flessibilità u rispett reċiproku. Ir-relazzjonijiet fuq il-post tax-xogħol jissahhu meta l-haddiema jifhmu li ta' madwarhom jistgħu jaħsbu, jikkomunikaw u jipproċessaw l-informazzjoni b'modi differenti. Il-pariri prattiċi li ġejjin jipprezentaw strategiji sempliċi biex titjeb il-kollaborazzjoni fi hdan timijiet newrodivergenti.

- Irrikonoxxi li **n-newrodiversità tirrifletti differenzi naturali** fil-mod ta' kif in-nies jaħsbu, jipproċessaw l-informazzjoni u jikkomunikaw, u mhux nuqqasijiet li jeħtiegu jiġu kkoreġuti.
- Uża **lingwa ċara, diretta** u litterali meta tagħti struzzjonijiet jew feedback biex tevita konfużjoni. Xi persuni jistgħu ma jifhmu iċ-ċajt jew is-sarkażmu, għalhekk huwa importanti li dawn jiġu evitati.
- Aqbel dwar **il-metodi ta' komunikazzjoni preferuti** (pereżempju email, sommarji bil-miktub, jew laqgħat strutturati) biex issaħhu ċ-ċarezza u titnaqqas l-ansjetà. Ħafna persuni newrodivergenti jippreferu komunikazzjoni bil-miktub għax tgħinhom jorganizzaw il-ħsibijiet tagħhom, jifhmu l-prijoritajiet u jhossuhom aktar ippreparati.
- Kun ċar dwar **in-normi soċjali** minflok tiddependi fuq regoli mhux miktuba. Dan jgħin biex titnaqqas l-inċertezza u jiġu promossi interazzjonijiet aktar inklużivi.
- Ippjana **laqgħat b'aġenda** ċara u qassamha minn qabel, sabiex il-partecipanti jkollhom ħin biżżejjed biex jippreparaw u jkunu jafu x'se jistennew.
- Ħalli ħin **għall-ipproċessar** waqt id-diskussjonijiet, peress li individwi newrodivergenti jeħtiegu aktar ħin biex jirriflettju. Il-pawsi ma jfissrux nuqqas ta' involviment jew nuqqas ta' fehim.
- Irrispetta **d-differenzi sensorji u l-preferenzi dwar l-ispazju personali** f'ambjenti fejn jaħdmu ħafna nies flimkien.
- Ipprovi **feedback ċar u prattiku** bbażat fuq azzjonijiet speċifiċi aktar milli fuq karatteristiċi personali.
- Aħdem b'mod kollaborattiv biex jiġu **identifikati soluzzjonijiet**, u żomm komunikazzjoni regolari biex jiġi indirizzat tħassib li jista' jkun preżenti. Evita li tiddependi fuq sinjali soċjali informali. Minflok, aghmel in-normi u l-aspettattivi fuq il-post tax-xogħol ċari.
- Ippromwovi ambjent fejn **l-impjegati jhossuhom komdi** jesprimu l-bżonnijiet tagħhom jew jitolbu kjarifika.
- Irrikonoxxi li xi individwi newrodiversi jistgħu jsibu l-interazzjoni soċjali diffiċli. Ohloq **opportunitajiet strutturati** li jheggu lill-impjegati newrodivergenti jinvolvu ruħhom mal-kollegi tagħhom minflok jiddependu biss fuq interazzjonijiet informali.
- Meta tilqa' impjegat newrodivergenti ġdid, importanti li tipprovi **taħriġ lill-kollegi dwar in-newrodiversità**. Dan għandu joffri għarfien dwar il-kapaċitajiet u l-bżonnijiet tal-individwu, il-preferenzi ta' komunikazzjoni u strategiji prattiċi għall-kollaborazzjoni.
- Saħħaħ ir-relazzjonijiet permezz **ta' interessi professjonali komuni**, filwaqt li jinżammu limiti professjonali xierqa.

Kollaborazzjoni ta' suċċess fi hdan timijiet newrodiversi tissaħħaħ permezz ta' aspettattivi ċari, komunikazzjoni inklużiva u rispett reċiproku.

Nota finali: L-impjegati u l-manigment huma mfakkra li l-Employee Support Programme huwa disponibbli biex jipprovi, b'mod kunfidenzjali, support psikologiku lill-impjegati tas-servizz pubbliku. Nibqgħu impenjati li nipromwovu ambjent tax-xogħol ta' appoġġ u inklużiv.

Dawn l-artikli inkitbu minn: Sa. Andreana Sammut - Manager, Professional Advisory Prevention Team, Aġenzija Support u Sa. Michelle Borg - Occupational Therapist, Aġenzija Support.

Ikkuntattjana

L-opinjoni tiegħek hija importanti għalina. Jekk għandek xi suggerimenti jew kummenti tista' tikkuntattjana kif jidher hawnhekk.

Għal iktar informazzjoni dwar kif l-Employee Support Programme jista' jgħinek, jew biex tagħmel appuntamenti, ikkuntattjana fuq: 22001210 Email: esp.opm@gov.mt Sit Elettroniku: www.esp.gov.mt. Is-servizz huwa kunfidenzjali u mingħajr ħlas. L-impjegati m'għandhomx bżonn permess mingħand is-superjur tagħhom biex jaċċessaw is-servizz.

Għal iktar taħriġ dwar is-servizzi offruti mill-ESP, kif ukoll biex tikseb informazzjoni dwar il-kundizzjonijiet u d-drittijiet rigward l-impjeg tiegħek, tista' tagħmel kuntatt mal-One-Stop-Shop għall-Uffiċjali Pubbliċi bit-telefon 22001225, bl-email (one-stop-shop.psd@gov.mt), jew billi żżurna għewwa People & Standards Division at 3, Castille Place, Valletta.

Segwi l-paġna ta' [Facebook-Is-Servizz Pubbliku](https://www.facebook.com/Is-Servizz-Pubbliku) jew żur publicservice.gov.mt L-għan ta' din in-newsletter huwa li żżid l-għarfien u tipprovi informazzjoni għal skopijiet edukattivi.